



Zakelijke omgeving met huiselijke uitstraling

Voor het interieur van het kantoor van Viveste liet Judith Westgeest zich inspireren door de wens van de opdrachtgever om dicht bij haar huurders en partners uit het Kromme Rijngebied te staan.

De woningcorporaties Viveste uit Houten en Volksbelang uit Wijk bij Duurstede zijn begin dit jaar gefuseerd en gaan nu beide door onder de naam Viveste. Voor de nieuwe organisatie was een nieuw stafkantoor gewenst, en gekozen werd voor de begane grond van een

pand in Bunnik. Voor het interieur werd Studio Westgeest gevraagd.

Kaarten en kleuren

“Het pand ligt in een kantorenpark aan de rand van het werkgebied van Viveste”, vertelt Judith Westgeest. “Ik heb in het

interieur gewerkt met topografische kaarten van het uitgestrekte werkgebied, zodat er voor de medewerkers een link is met de plaatsen en mensen voor wie ze werken – een idee dat Viveste zeer aansprak.” De kaarten zijn op verschillende plekken in folie aangebracht op



Opdrachtgever **Woningcorporatie Viveste**
Ontwerp **Studio Westgeest, Judith Westgeest**
Projectmanagement **Henry Kluin, Trigonium, namens Studio Westgeest**
Interieurbouw **Atelier Rob Nieuwenburg & Zn**
Meubelen **Satelliet**®
Kantoormeubelen **Rogin**
Verlichting **Eikelenboom (onder andere Luceplan, Wever&Ducré)**
Vloeren **Interface, Moduleo**
Vloerafwerking/stoffering **VdK projecten**
Glazen scheidingswanden **Qbiq**
Folies **Nistar Projecten**
W-installateur **Firma Boumans**
Aannemer **De Vest Projecten**
Oppervlakte **800 m²**

glas, onder meer bij een aantal vergader-ruimten en concentratiewerkplekken. Het natuurlijke aspect van de omgeving – met veel groen en rivieren – komt terug in het kleurenpalet voor het interieur. Zo zijn er lichtgroene wanden en zijn de akoestische systeemplafonds lichtblauw. Westgeest: “Ondanks dat het een standaardstysteemplafond is, heb ik hier met kleur gewerkt. Dat is budgettechnisch meestal haalbaar op dit soort plekken en het voegt meer toe dan wit.” Daarnaast gebruikte Westgeest veel geel: “Dat kwam eveneens voort uit het kleurenpalet van de kaart, maar ik vind het ook een mooie pakkende kleur, die staat voor zon en licht, en opvalt zonder er echt ‘uit te knallen’.”

De vorige gebruiker had de ruimte met scheidingswanden ingedeeld in kleine hokjes. Westgeest: “Ik stelde voor terug te gaan naar de kern en alle wanden weg te halen, om vervolgens te kijken wat er aan gesloten ruimten nodig is en waar deze moesten komen. Het gebouw heeft een mooie middenkern, daaromheen heb ik een ‘rondgang’ gemaakt waaraan

de verschillende ruimten liggen.” Tegen de wanden van de kern zijn houten latten aangebracht, die een warme, natuurlijke uitstraling geven. Aan de rondgang ligt een aantal gesloten vergaderkamers en zijn verschillende soorten plekken waar de medewerkers elkaar informeel kunnen ontmoeten, én kunnen werken. Voor de informele werkplekken en de rondgang koos Westgeest voor een vinyl met houtmotief, bij de formele werkplekken ligt een grijze tapijttegel. “Dat geeft een andere beleving, en zo zie je duidelijk het onderscheid tussen de verschillende soorten ruimten.”

Creative space

De loopzones en informele gebieden zijn ook herkenbaar aan het zwart geschilderde bouwkundig plafond. Dat geldt ook voor de ‘creative space’ die Westgeest in een van de ronde hoeken van het kantoor maakte – een podium met zitplaatsen voor presentaties en inspiratiesessies. “In de vorige situatie werd gewerkt met vaste plekken en gesloten kamers, en de nieuwe open structuur was een uitdaging voor de medewerkers. Ik heb de nieuwe manier van werken willen prikkelen en daar op verschillende manieren invulling aan gegeven. Het podium bijvoorbeeld is bedoeld als een soort ‘apenrots’, waar iemand een presentatie kan geven en de toehoorders op de treden kunnen gaan zitten.” Aan de andere kant van het



FOTO LINKS
Overlegruimte met huiselijk karakter.

FOTO BOVEN
De open nis met statafel.

FOTO ONDER
Tegen de wanden van de kern zijn houten latten aangebracht en werk- en overlegplekken gecreëerd.



FOTO BOVEN
De tafel in het werkgebied die wordt gebruikt als aanlandplek.

FOTO LINKSONDER
Kleurrijke wand in het werkcafé.

FOTO RECHTSONDER
De stoelen uit het 'Weder by Satelliet'-programma in het werkcafé.

podium zijn zijtes voor kort overleg – bij grote bijeenkomsten in de creative space kunnen ook hier toehoorders staan. In een andere hoek is het werkcafé – met rechthoekige en ronde tafels, en stoelen van Satelliet. Die om de ronde tafels zijn van het 'Weder by Satelliet'-programma – dat het bedrijf samen met Studio Wederzijds startte en waarvoor gebruikte houten stoelen uit onder meer cafés worden opgekocht en opgeknapt door leerlingen van de Praktijkschool Breda. Westgeest: "De stoelen worden schoongemaakt, gezandstraald en vervolgens gebeitst. Ik koos voor verschillende modellen in een aantal standaardkleuren

die mooi bij het ontwerp passen." Boven de ronde tafels hangen grote akoestische lampen – het bouwkundig plafond is ook hier in het zicht gehouden en de lampen dragen bij aan de geluidsdemping. In het café kan een besloten ruimte worden gecreëerd door een deels ondoorzichtige vitrage rondom enkele fauteuils te sluiten. Het café is de enige plek waar je koffie kunt krijgen. "Om de medewerkers te stimuleren actiever te zijn en even uit hun werkgebied te gaan. Zo ontmoeten ze elkaar gemakkelijker en worden ze zich er bewuster van dat ze ook op andere plekken kunnen werken", aldus Westgeest. Overal staan

poefjes in verschillende kleuren en stofsoorten, "die nodigen uit om even bij elkaar aan te schuiven."

Lijnenspel en schaduwen

De circa dertig arbotechnische flex-werkplekken bevinden zich vooral langs de gevel. Aan een zijde worden de werkplekken gescheiden van de rondgang door een lang blok, met daarin een spreekkamer, een ruimte voor informeel overleg en in het midden een open nis met een statafel. Deze staat achter een glazen wand met een kaart van het werkgebied, waarop je tijdens bijeenkomsten over bijvoorbeeld de aankoop



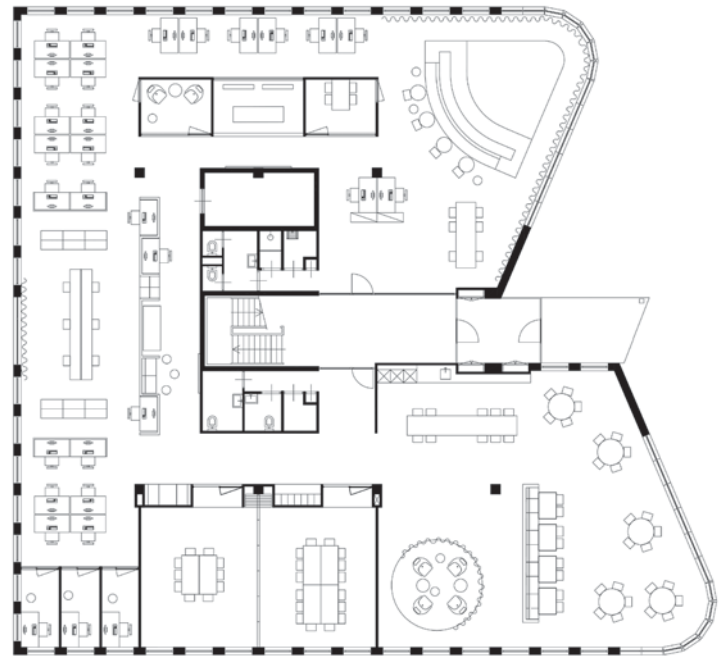


FOTO BOVEN
Zitjes voor kort overleg bij het presentatiepodium.

FOTO MIDDEN
In het interieur is gewerkt met topografische kaarten van het werkgebied van Viveste.

FOTO ONDER
In het café kan een besloten ruimte worden gecreëerd met een deels ondoorzichtige vitrage.

RECHTSBOVEN
Plattegrond.

van nieuwe huurwoningen met markers aantekeningen kunt maken. Bij de formele werkplekken hangen led-lijnen die reageren op beweging en de hoeveelheid daglicht – en zo een mooi egaal en rustig lichtbeeld geven. Als tegenhanger is bij de informele plekken gekozen voor licht dat juist nadrukkelijk aanwezig is, met lampen die een lijnenspel en schaduwen geven – zoals boven de lange tafel in het werkgebied, een aanlandplek voor medewerkers die vaak buiten de deur werken. Viveste wilde een zakelijke omgeving met een huiselijke uitstraling, en het ontwerp van Westgeest voldoet daar perfect aan: “Het interieur draagt bij aan het werkplezier en nodigt uit om samen te werken en nieuwe ideeën en concepten te ontwikkelen.”

www.studiowestgeest.nl

